

Bernard MAZIERE

sculpteur

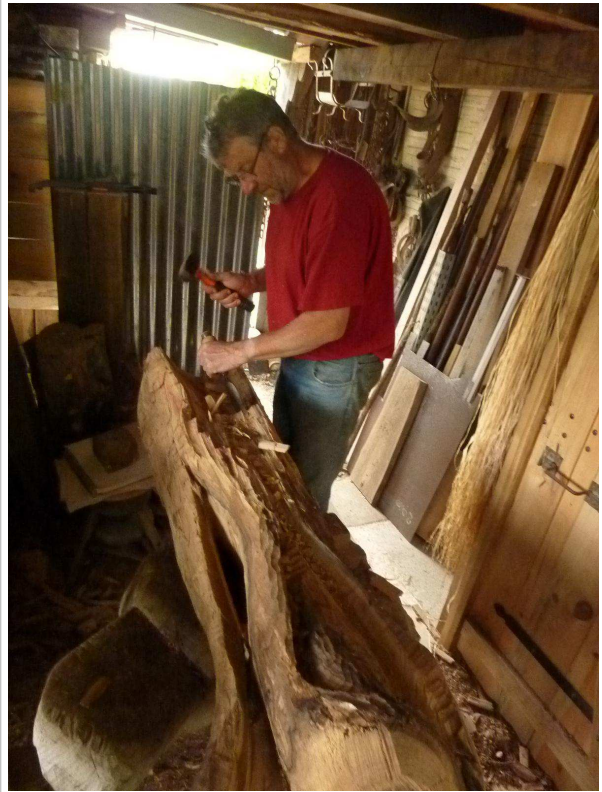
**Atelier JMB**

Faureille

24530 La Chapelle Faucher

05 53 03 91 85

burgmaz@wanadoo.fr



Je suis né à La-Chapelle-Faucher en 1950 dans une famille rurale modeste, très sensible à l'environnement, vivant sur une petite propriété, comme quatre-vingts pour cent des agriculteurs de cette époque.

La polyculture dominait encore, peu mécanisée, les animaux de tous poils et plumes animaient la petite ferme, les plus costauds tiraient des charrettes, les premiers tracteurs commençaient à s'imposer.

Une maman à la ferme, un papa agent des Ponts et Chaussées, j'ai été scolarisé au village, puis, comme beaucoup d'enfants de cette décennie, j'ai suivi une formation professionnelle dans un CET à Thiviers en menuiserie-ébénisterie.

Mon parcours professionnel va ensuite suivre des cheminements très variés : voie sociale dans l'animation alternant avec l'artisanat et la formation (ébéniste, maître au pair, remplacement d'un professeur de menuiserie); moniteur technique militaire pendant deux ans dans les territoires d'outre-mer; animateur professionnel à Périgueux, puis responsable de l'entretien et du matériel dans un établissement de la fonction publique hospitalière en passage en gestion autonome.

Cet établissement accueille des enfants malvoyants, malentendants, en difficulté scolaire importante (troubles de la conduite et du comportement). J'y ai participé à des ateliers d'éveil pédagogique ainsi qu'à l'agencement de salles spécialisées.

La prise de conscience de l'intérêt d'utiliser la matière comme support et de sa manipulation dans le but de valoriser les compétences m'amène à une formation d'éducateur spécialisé.

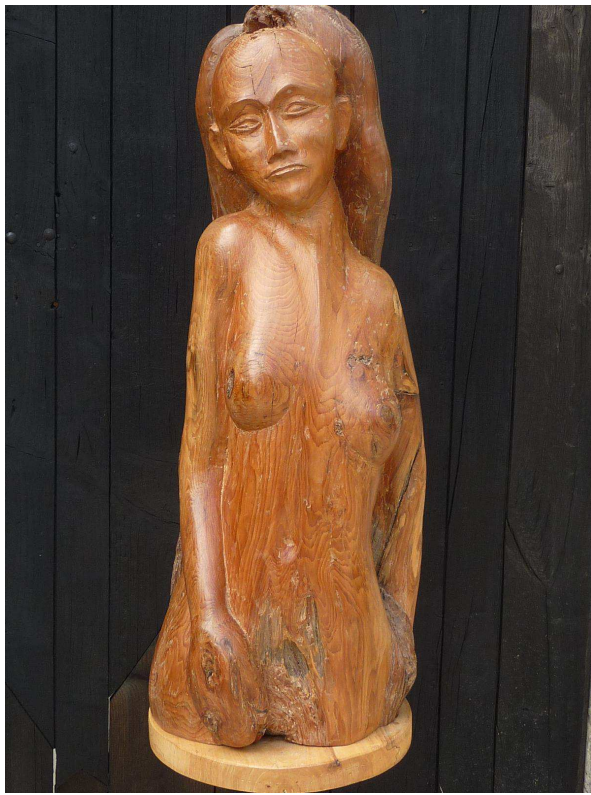
C'est le début de multiples ateliers de médiation conçus et animés avec d'autres professionnels éducatifs et des soignants : cuir, bois, terre (poterie), jardin, petite mécanique, caisses à savon... Ces ateliers se fondent sur un concept, une démarche adaptée, des objectifs multiples, mais surtout visent à donner de la fierté et une motivation à ceux qui y participent.

Ensuite les ateliers prennent une tournure plus libre, plus créative, proche des arts plastiques, et des artistes reconnus viennent partager les séances avec les enfants. Ces derniers participent aussi à des actions à l'extérieur (concours de BD à Angoulême), jumelages avec d'autres établissements... L'essentiel étant de leur donner, en plus de la fierté, davantage de confiance en eux-mêmes.

### **Parcours artistique**

- Mon goût prononcé pour le dessin s'affirme très tôt à l'école.
- Plusieurs stages de peinture vers l'âge de 15-16 ans, et travail de dessin par correspondance sur l'anatomie
- A 21 ans, apprentissage de la poterie et ouverture d'un atelier d'artisanat pour les enfants de Périgueux.
- Dans les années 1970, organisation de plusieurs expositions d'art libre à Périgueux, à Marsac, à Coursac...
- 1990 : redécouverte de la peinture à l'huile, après vingt-cinq ans d'interruption, avec les cours du soir à La Visitation, à Périgueux, et cela pendant six ans.
- Dans le cadre professionnel, plusieurs stages en art-thérapie et pédagogie active en dessin, peinture, et surtout poterie, dans différentes régions de France
  
- Participation à des expositions locales
- Ateliers de découverte ( sculpture sur bois, pierre et poterie ).





## DÉMARCHE ARTISTIQUE

*Courbes, lignes et rondeurs se croisent, s'entrelacent, dans les fibres de la silhouette d'un tronc d'arbre en fin de vie.*

*La recherche de lignes harmonieuses, sensuelles nourrissent l'imagination, afin d'obtenir une sculpture habitée d'un être, d'un symbole ou d'une émotion.*

Atelier de sculpture bois, créations en fer, et poterie.

Possibilité de visite et d'initiation à la sculpture. Intervention extérieure sur projet de groupe (enfants, adultes).